



GEBRAUCHSANWEISUNG Primo 110



www.juwel-aquarium.com

Einleitung

Wir freuen uns, dass Sie sich zum Erwerb eines JUWEL Aquarium Produktes entschieden haben und danken Ihnen für das in uns gesetzte Vertrauen. Unsere Produkte werden stets mit größter Sorgfalt und unter Einsatz modernster Technik gefertigt. Sie vereinen 50 Jahre Erfahrung in der Herstellung von Aquarien und deren Zubehör und sind nach dem jeweils neuesten Stand der Technik und wissenschaftlicher Untersuchungen für ihren Einsatzbereich konzipiert und hergestellt.

Bitte lesen Sie zunächst alle Kapitel dieser Gebrauchsanweisung sorgfältig durch und überprüfen Sie Ihr JUWEL Produkt auf Vollständigkeit. Bitte beachten Sie die Sicherheitshinweise sowie die Empfehlungen zu Wartung und Pflege.

Wir haben bei der Entwicklung dieser Gebrauchsanweisung größte Sorgfalt walten lassen, um korrekte und akkurate Informationen zu geben. Für möglicherweise vorhandene Druckfehler und Irrtümer können wir jedoch keine Haftung übernehmen.

Technische Angaben verstehen sich als Circa-Angaben. Wir behalten uns technische Änderungen vor.



SICHERHEITSHINWEISE:

- Dieses Gerät kann von Kindern ab 8 Jahren und darüber, sowie von Personen mit verringerten physischen, sensorischen oder mentalen Fähigkeiten oder Mangel an Erfahrung und Wissen benutzt werden, wenn sie beaufsichtigt oder bezüglich des sicheren Gebrauchs des Gerätes unterwiesen wurden und die daraus resultierenden Gefahren verstehen. Kinder dürfen nicht mit dem Gerät spielen und müssen bei der Reinigung und Benutzer-Wartung beaufsichtigt werden.
- Die Netzstecker der elektrischen Geräte dürfen nicht feucht werden. Schließen Sie die Netzstecker an das Stromnetz auf einer Höhe an, so dass eine Schlaufe in der Anschlussleitung entsteht, an der eventuell Wasser abtropfen könnte.
- Betreiben Sie die elektrischen Geräte zu Ihrem Aquarium (Beleuchtung, Heizer, Pumpe etc.) stets nur über einen Fehlerstrom-Schutzschalter (FI-Schutzschalter) mit einem Auslösestrom von max. 30 mA. Sollte die von Ihnen benutzte Steckdose Ihrer Hausinstallation nicht über einen derartigen Schutzschalter abgesichert sein, so verwenden Sie bitte eine im Handel erhältliche Steckdosenleiste mit integriertem Fehlerstrom-Schutzschalter.
- Ziehen Sie die Netzstecker aller im Wasser betriebenen Geräte, bevor Sie in Kontakt mit dem Wasser kommen.
- Die elektrischen Geräte dürfen nur in Räumen betrieben werden.



Das Produkt entspricht den Richtlinien der Europäischen Gemeinschaft (EU) und ist somit CE konform.

www.juwel-aquarium.de/Konformitaetserklaerung/

Aquarium aufstellen

Bei der Produktion unserer JUWEL Aquarien wenden wir modernste Verfahren an. Damit keine Beschädigungen entstehen, lassen wir ebenfalls beim Verpacken größte Sorgfalt walten. Aber Ihr Aquarium hat einen langen Transportweg hinter sich. Daher empfehlen wir Ihnen, es zunächst an einem geeigneten Ort durch Befüllen mit Wasser auf Dichtigkeit zu prüfen.

Danach wählen Sie den Standort für das Aquarium aus. Dieser Platz sollte eben und tragfähig sein sowie über einen Stromanschluss verfügen. Bitte vermeiden Sie einen zu hellen Standort und achten Sie darauf, dass das Aquarium nicht dem direkten Sonnenlicht ausgesetzt ist. Dies könnte das Aquarium zusätzlich aufheizen und übermäßigen Algenwuchs zur Folge haben. Stellen Sie das Aquarium auf einen passenden JUWEL Aquariumschrank. Dieser ist spritzwassergeschützt, im Dekor, den Abmessungen und in der Tragfähigkeit auf das Aquarium abgestimmt. Achten Sie darauf, dass der Schrank waagrecht steht; prüfen Sie dies gegebenenfalls mit einer Wasserwaage.



Ihr JUWEL Aquarium verfügt über einen fest verklebten Sicherheitsunterrahmen. Stellen Sie das Aquarium mit dem Unterrahmen direkt auf den Schrank. Verwenden Sie keine zusätzlichen Unterlagen.

Hinweise:

- Achten Sie bei der Verwendung von Sprudelsteinen oder ähnlichen Belüftungseinrichtungen darauf, dass diese in der Aquarienmitte eingesetzt werden. Bei Verwendung dieser Vorrichtungen kann es zur Bildung von Spritz- und Kondenswasser an der Leuchte, sowie am Rahmen kommen, welches an der Außenwand des Aquariums ablaufen kann. Sollte dieser Effekt auftreten, begründet dies keinen Mangel am Produkt.
- Transportieren Sie das Aquarium nicht im befüllten Zustand.
- Achten Sie bei der Wartung des Aquariums darauf, dass die Verklebungen nicht beschädigt werden.
- Verwenden Sie bei der Reinigung des Aquariums keine toxischen Substanzen.

TIPP JUWEL Dekorationsartikel

Zur dekorativen Rückwandgestaltung Ihres JUWEL Aquariums, empfehlen wir Ihnen je nach Größe des Aquariums, die JUWEL Rückwände und Poster.

JUWEL Motiv-Rückwände

Mit einem attraktiven dreidimensionalen Felsmotiv mit großer Tiefenwirkung.

JUWEL Struktur-Rückwände

Mit einer attraktiven ausgeprägten Rindenstruktur.

JUWEL Conexo Kleber

Die JUWEL Motiv- und Strukturrückwände werden mit dem speziellen Silikon Conexo, vor dem Befüllen mit Wasser, von innen an der Aquarienvrückwand befestigt.

JUWEL Poster

JUWEL Poster sind beidseitig bedruckt und bieten mit ansprechenden Motiven eine einfache und sehr effektvolle Rückwandgestaltung für Ihr Aquarium. Mit dem JUWEL PosterFix kann Ihr JUWEL Poster dann optimal auf der Aquarienvrückseite fixiert werden und es lässt sich bei Bedarf problemlos wieder ablösen.

Die JUWEL Zubehörteile sind im Fachhandel erhältlich.



JUWEL Einrichtungsbeispiele

Lassen Sie sich von unseren Einrichtungsbeispielen inspirieren, richten Sie in wenigen Schritten ihr Aquarium ein.

Mit unseren Step-by-Step Einrichtungsbeispielen gestalten Sie wunderschöne Unterwasserwelten. Selbstverständlich lassen sich alle Einrichtungsbeispiele auf jedes JUWEL Aquarien-Modell übertragen. Sehen Sie sich das passende Video zur Einrichtung auf unserer Website an und laden Sie sich den Step-by-Step Einrichtungsplan als PDF herunter.



Inbetriebnahme Aquarium

Bei der Inbetriebnahme des Aquariums gehen Sie in folgenden Schritten vor:

1. Montieren Sie ggf. den Schrank.
2. Stellen Sie das geprüfte Aquarium an einen geeigneten Platz.
3. Kleben Sie ggf. die JUWEL Strukturrückwände punktuell ein, beachten Sie hierbei bitte die Trocknungszeit von 48 - 72 Stunden.
4. Machen Sie den Filter betriebsbereit wie im Kapitel "Inbetriebnahme des JUWEL Filter Systems" beschrieben.
5. Nehmen Sie die Dekoration mit Bodengrund etc. nach Wunsch vor.
6. Bepflanzen Sie das Aquarium ggf. mit den niedrigen Pflanzenarten.
7. Befüllen Sie das Aquarium bis zur Hälfte langsam mit Wasser.
8. Bepflanzen Sie das Aquarium ggf. mit höheren Pflanzen.
9. Füllen Sie das Aquarium bis zur Wasserstandslinie langsam mit Wasser.
10. Schließen Sie die Umwälzpumpe und den Heizer an das Stromnetz an.
11. Installieren Sie die Leuchte und schließen Sie diese an das Stromnetz an.
12. Schließen Sie ggf. das Aquarium mit den hierfür vorgesehenen Klappen.
13. Sie können nach ein paar Tagen die ersten Fische (4-5 Stück) einsetzen. Diese sorgen auch dafür, dass sich der biologische Filter aufbaut. Die Einlaufphase des Filters kann 6 bis 8 Wochen betragen. In dieser Zeit können Sie den Fischbestand schrittweise erhöhen.



JUWEL SmartCam

Die JUWEL SmartCam ermöglicht das komfortable Überwachen Ihres Aquariums von jedem Ort. Behalten Sie Ihre Unterwasserwelt immer im Blick.

Die JUWEL SmartCam ist als original JUWEL Aquarium Zubehör (Artikelnummer 89500) erhältlich.



Das JUWEL Filter System Bioflow

Das JUWEL Filter System Bioflow ist ein hochwirksames biologisches 2-Phasen Filtersystem, das in seinen Komponenten optimal aufeinander abgestimmt ist.

Durch den Einbau des Filters in das Aquarium sind Schlauchverbindungen überflüssig

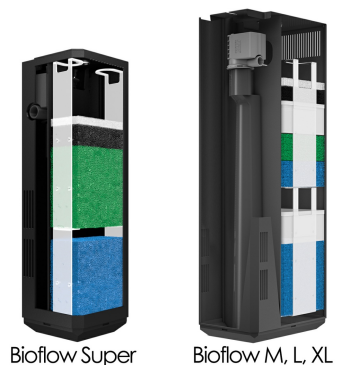
und Undichtigkeiten ausgeschlossen. Die Leistung der Pumpe wird nicht durch Schlauchkupplungen, Ansaugrohre o. Ä. gemindert.

Die Pumpe ist in ihrer Kapazität so ausgelegt, dass die biologische Filterung durch eine angemessene Durchströmung des Filtermaterials optimal gewährleistet ist. Das große Filtervolumen sorgt dabei für eine hervorragende mechanische Filterung und

ermöglicht lange Reinigungsintervalle.

Die Konstruktion des Filtersystems ermöglicht Ihnen den schnellen Zugriff zu den einzelnen Komponenten Heizer, Pumpe und Filtermedien, wodurch eine komfortable

Bedienung bei der Reinigung und Wartung des Filtersystems möglich ist.



Bioflow Super

Bioflow M, L, XL

Jedes Bioflow Filtersystem ist im Auslieferungszustand mit fünf hochwertigen Filtermedien ausgestattet:

1. bioPad - Filterwatte (weiß)

Das Wattevlies dient als mechanischer Vorfilter. Es verhindert, dass grober Schmutz, wie zum Beispiel abgestorbene Pflanzenteile, tiefer in den Filter gelangt.

3. bioCarb - Aktivkohleschwamm (schwarz)

Der Schwamm mit gebundener Aktivkohle entgiftet das Wasser von schädlichen Schwermetallen und organischen Verunreinigungen.

5. Nitrox - Nitratentferner (grün)

Der Schwamm enthält Mikroorganismen, die in der Lage sind Nitrate abzubauen. Dazu bietet der JUWEL Filter ein besonders gutes Milieu.

6. bioPlus coarse - Filterschwamm grob (blau)

Der grobporige Filterschwamm in der Mitte des Filters bewirkt durch die Ansiedelung von Bakterienkulturen die biologische Klärung des Wassers.

8. bioPlus fine - Filterschwamm fein (blau)

Die im unteren Bereich des Filters befindlichen feinporigen Filterschwämme halten auch kleinste Schwebstoffe zurück und sorgen für kristallklares Wasser.

Weitere optionale Filtermedien vervollständigen die optimalen Nutzungsmöglichkeiten Ihres JUWEL Innenfilters:

2. Zwischen 1. & 3. BioBoost - Filterbeschleuniger

Der JUWEL bioBoost aktiviert sofort die neuen Filtermedien und beschleunigt die Filterleistung in Ihrem Aquarium. Fische und Pflanzen werden in ihrer Vitalität gefördert.

7. Amorax -Ammoniumentferner

Amorax ist ein hocheffizientes Filtermedium aus natürlichem Zeolith. Es bindet schnell und wirksam Ammonium, verhindert so die Entstehung von Ammoniak und fördert die Vitalität ihrer Fische.

4. Carbox - Hochwirksame Aktivkohle

Die hervorragenden Absorptionseigenschaften von Carbox binden langanhaltend und schnell Verfärbungen, Geruchsstoffe sowie toxische Substanzen und sorgen für kristallklares Wasser.

7. Cirax - Keramikgranulat

Cirax ist ein biologisches Filtermedium, welches durch seine hochporöse und große Oberfläche nützlichen Bakterien optimale Eigenschaften zur Besiedelung bietet.

7. Phorax – Phosphatentferner

JUWEL Phorax ist ein hocheffizientes Filtermedium zum Abbau von Phosphaten in Ihrem Aquarium. Der Abbau reduziert wirksam das Algenwachstum und kann zum verbesserten Pflanzenwachstum beitragen.



Inbetriebnahme des JUWEL Filter Systems Bioflow Super

Sie sollten den Filter betriebsbereit machen, bevor Sie das Aquarium einrichten, die elektrischen Komponenten aber noch nicht an die Stromversorgung anschließen.

Zur Inbetriebnahme des JUWEL Filter Systems Bioflow Super beachten Sie bitte die folgenden Hinweise:

Das JUWEL Filter System Bioflow Super besteht aus:

- 1 AquaHeat Regelheizer
- 1 Heizerhalter
- 1 Pumpe
- 1 weiße bioPad - Filterwatte
- 1 bioCarb - Aktivkohleschwamm, verpackt
- 1 grünen Nitrax - Nitrat Entferner Schwamm, verpackt
- 1 blauen bioPlus fine - Filterschwamm fein

1. Setzen Sie die Pumpe mit dem Unterteil in die Pumpenaufnahme des Filters und drücken Sie sie fest hinein. Der Pumpenauslass zeigt dabei in Richtung der Ausströmeröffnung.

Überprüfen Sie den richtigen Sitz des Dichtungsringes in der Ausströmeröffnung (er dient der Minderung von Vibrationsübertragungen).

2. Schieben Sie den Heizerhalter in die Führungsschiene der Filtertrennwand.

3. In den Heizerhalter setzen Sie von oben den Heizer hinein.

4. Bereiten Sie nun die Filterschwämme vor, indem Sie zunächst die Plastikverpackung vom Kohleschwamm sowie vom Nitrat Entferner Schwamm entfernen. Spülen Sie nur den blauen Filterschwamm unter fließendem Wasser gut aus.

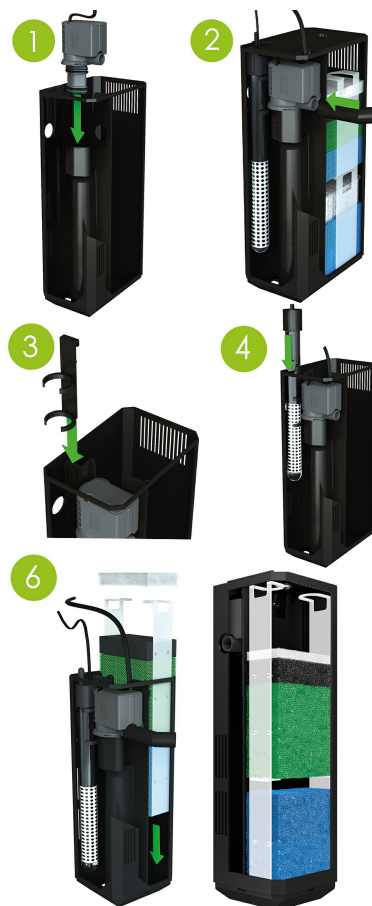
5. Legen Sie dann den blauen Filterschwamm, den Nitrat Entferner Schwamm, den Kohleschwamm, ggf. bioBoost und an oberster Position die Filterwatte in den Filtereinsatz und schieben Sie diesen in das Filtergehäuse hinein.

6. Setzen Sie vorsichtig von außen den Ausströmer durch die Öffnung auf den Pumpenauslass und achten Sie auf einen festen Sitz.

7. Setzen Sie den Filterdeckel auf das Filtergehäuse.

8. Das JUWEL Filter System Bioflow Super ist nun betriebsbereit.

Bitte beachten Sie, dass das Filter System ca. 14 Tage benötigt, bis sich in den blauen Filterschwämmen eine Bakterienkultur gebildet hat, die das Wasser biologisch reinigt.



TIPP

Durch den Einsatz von JUWEL bioBoost zu Beginn und bei jedem (Teil-) Wasserwechsel, verkürzen Sie die Einlaufphase Ihres JUWEL Aquarium Innenfilters.



JUWEL FilterGrid

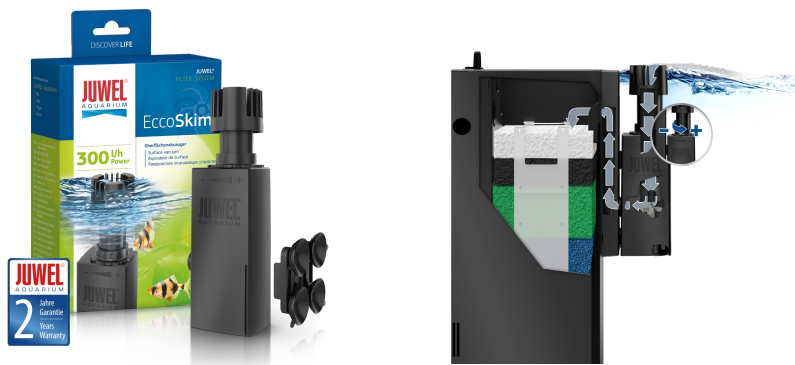
Der JUWEL FilterGrid schützt das Eindringen von kleinsten Garnelen und Fischen in den JUWEL Bioflow Filter.

JUWEL FilterGrid ist als original JUWEL Aquarium Zubehör (Artikelnummer 87099) erhältlich.



TIPP

Der JUWEL EccoSkim verbindet die Produktvorteile eines Oberflächenabsaugers mit einer kompakten Form und einer hohen, einstellbaren Oberflächenabsaugleistung. Mit einer Leistung von 300l/h bei einem Verbrauch von nur 4,5W gewährleistet der JUWEL EccoSkim eine effektive Oberflächenabsaugung in Süß- und Meerwasseraquarien. Kahlhaut und andere oberflächenaktive Substanzen werden effektiv abgesaugt und an das JUWEL Filtersystem weitergeleitet bzw. aufgenommen. Der JUWEL EccoSkim ist als original JUWEL Aquarium Zubehör (Artikelnummer 87025) erhältlich.



Hinweis:

Mit Hilfe des OxyPlus - O₂ Diffusors, der an das JUWEL Filter System angeschlossen wird, können Sie zur Versorgung Ihrer Fische zusätzlich Sauerstoff aus der Luft in Ihr Aquarium einbringen. Ein Regler steuert die Menge der zugeführten Luft. Der OxyPlus - O₂ Diffusor ist als original JUWEL Aquarium Zubehör (Artikelnummer 85145) erhältlich.



Wartung und Pflege des JUWEL Filtersystems

Die Wartung des JUWEL Filter Systems erfordert wenig Aufwand, wenn Sie die folgenden Hinweise berücksichtigen:

bioPad

Wechseln Sie die Filterwatte mindestens einmal pro Woche, bei stark wühlenden oder großen Fischen häufiger. Die Filterschwämme werden dann kaum mit Schmutzteilchen belastet!

bioCarb

Wechseln Sie den Kohleschwamm ca. alle 3-4 Wochen aus, bei stark besetzten Aquarien oder Aquarien mit großen Fischen häufiger. Aktivkohle bindet Geruchs- und Giftstoffe nur an ihrer Oberfläche. Wird sie zu lange im Aquarium belassen, gibt sie die Stoffe wieder an das Wasser ab. Durch den regelmäßigen Ersatz des Kohleschwamms sorgen Sie dafür, dass diese Partikel entfernt werden und bewahren die blauen Filterschwämme vor Verschmutzung. Dies schont die wertvolle Biokultur in den blauen Schwämmen.

Nitrax

Um die Qualität des Wassers zu verbessern, wechseln Sie den grünen Nitrat Entferner Schwamm alle 8 Wochen aus. Hierdurch reduzieren Sie die Nährstoffe (Nitrat, Phosphat) für Algen auf ein Minimum.

bioPlus coarse/bioPlus fine

Wenn Sie, wie empfohlen, regelmäßig die Filterwatte und den Kohleschwamm wechseln, genügt für die Reinigung oder gegebenenfalls für den Ersatz der blauen Filterschwämme ein Intervall von ca. 3-9 Monaten. Mit der Reinigung oder dem Ersatz der blauen Schwämme oder dem Cirax Filtermedium beeinflussen Sie die Wirkung der Bakterienkultur. Es empfiehlt sich daher die blauen Schwämme und das Cirax Filtermedium nicht gleichzeitig zu reinigen oder zu ersetzen, sondern im Wechsel nacheinander. Der feine Klärschlamm, der sich in diesen Filtermedien bildet, enthält viele Nährstoffe, die sich fördernd auf das biologische Gleichgewicht im Aquarium auswirken.

OPTIONAL:

BioBoost

Der JUWEL bioBoost aktiviert sofort die neuen Filtermedien und beschleunigt die Filterleistung in Ihrem Aquarium. Fische und Pflanzen werden in ihrer Vitalität gefördert. Nach 4 Wochen kann der Beutel mit den Nährstoffresten entfernt bzw. bei Bedarf ersetzt werden.

Amorax

Amorax ist ein hocheffizientes Filtermedium aus natürlichem Zeolith. Es bindet schnell und wirksam Ammonium, verhindert so die Entstehung von Ammoniak und fördert die Vitalität ihrer Fische. Wechseln Sie das JUWEL Amorax alle 3 Monate.

Carbox

Die hervorragenden Absorptionseigenschaften von Carbox binden langanhaltend und schnell Verfärbungen, Geruchsstoffe sowie toxische Substanzen und sorgen für kristallklares Wasser. Nach 2 Monaten empfehlen wir den Austausch des JUWEL Carbox.

Cirax

Cirax ist ein biologisches Filtermedium, welches durch seine hochporöse und große Oberfläche nützlichen Bakterien optimale Eigenschaften zur Besiedelung bietet. Alle 12 Monate empfehlen wir den Wechsel des JUWEL Cirax.

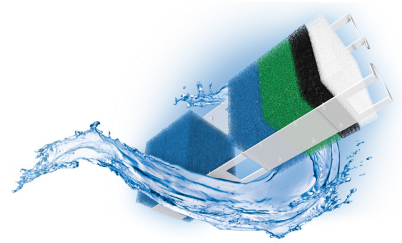
Phorax

JUWEL Phorax ist ein hocheffizientes Filtermedium zum Abbau von Phosphaten in Ihrem Aquarium. Der Abbau reduziert wirksam das Algenwachstum und kann zum verbesserten Pflanzenwachstum beitragen. Wechseln Sie das JUWEL Phorax alle 2 Wochen.



Hinweis:

Verwenden Sie nur original JUWEL Filtermaterialien zur Sicherstellung der optimalen Funktionsfähigkeit des Filters.



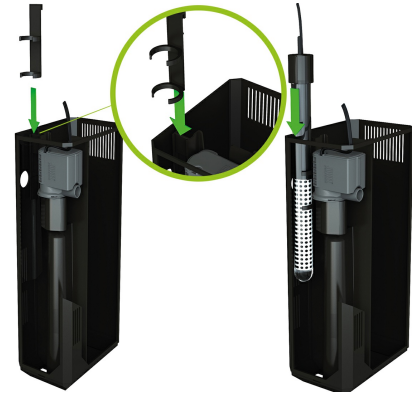
JUWEL AquaHeat Regelheizer - Einbau im JUWEL Filtersystem

Der JUWEL Aquarium Heizer wird mit dem Heizerhalter geliefert, welchen Sie für den Einbau in Ihren JUWEL Filter benötigen.

Bei allen JUWEL Aquarium Filter Systemen gehen Sie bitte wie folgt vor:
(Eventuell müssen Sie zunächst einen vorhandenen Trennwandhalter entfernen.)

1. Montieren Sie den Heizerhalter.
 2. Hängen Sie den Heizer in den Filter an das Filtergehäuse bzw. schieben Sie zunächst den Heizerhalter in die Führungsschiene der Trennwand.
- Der Heizer ist richtig positioniert, wenn der Heizerhalter auf der Oberkante des Gehäuses bzw. der Trennwand aufliegt.

Der Heizer ist nun betriebsbereit.



JUWEL AquaHeat Regelheizer - Betrieb und Wartung

Der JUWEL Aquarium Regelheizer ist ein wesentlicher Bestandteil des JUWEL Filter Systems. Seine Positionierung innerhalb des Filtergehäuses und damit im Wasserstrom, ermöglicht eine gleichmäßige Erwärmung des Wassers im Aquarium, zudem ist der Juwel AquaHeat besonders energiesparend.

Die Temperatur des Wassers regeln Sie über den Einstellknopf im Heizerkopf. Je nach Ihren individuellen Erfordernissen können Sie die Temperatur vorgeben, auf die der Heizer das Wasser aufheizen soll. Die Mittelposition zwischen "+" und "-" entspricht einer Wassertemperatur von etwa 23 - 26 Grad Celsius oder 74-78 Grad Fahrenheit je nach Umgebungstemperatur.

Bitte beachten Sie, dass der JUWEL AquaHeat Regelheizer darauf ausgelegt ist, bis zu 8 Grad Celsius über der Raumtemperatur zu erwärmen. Bitte beachten Sie ebenfalls, dass es je nach Ausgangstemperatur des Wassers, im Aquarium ca. 12 Stunden und länger dauern kann, bis der Heizer das Wasser auf die gewünschte Temperatur aufgeheizt hat. Danach hält der Heizer das Wasser automatisch auf der gewünschten Temperatur und schaltet sich dementsprechend an oder aus. Den Betrieb des Heizers erkennen Sie an der roten Glühleuchte.

Zusätzlich empfehlen wir Ihnen, regelmäßig die Temperatur des Wassers mit einem Thermometer zu überprüfen. Weiterer Pflege oder Wartung bedarf der Heizer nicht.



Hinweis:

Bei einer normalen Raumtemperatur von 21 Grad Celsius ist die Heizerleistung ausreichend, um das Wasser auf bis zu 28 Grad Celsius zu erwärmen.

Sofern Sie Ihr Aquarium in Räumen unter dieser Temperatur betreiben oder Fische haben, die eine höhere Wassertemperatur benötigen, empfehlen wir Ihnen einen zweiten Heizer einzusetzen, um die Gesundheit und das Wohlergehen Ihrer Fische zu gewährleisten.



SICHERHEITSHINWEISE:

- Installieren Sie den Heizer gemäß den Hinweisen in der Gebrauchsanweisung und schließen Sie ihn erst nach der Befüllung des Aquariums mit Wasser an das Stromnetz an.
- Der Heizer sollte sich bis zur Mindest-Tauchtiefe im Wasser befinden.
- Um Beschädigungen am Heizer zu vermeiden, betreiben Sie den Heizer nicht außerhalb des Wassers.
- Der Heizer darf nur in Räumen betrieben werden.



SICHERHEITSHINWEISE:

- Ziehen Sie den Netzstecker und lassen Sie ihn abkühlen, bevor Sie den Heizer aus dem Aquarium nehmen.
- Wenn Ihnen der Heizer beschädigt erscheint oder nicht mehr die notwendige Temperaturleistung erbringt, versuchen Sie nicht, diesen zu öffnen oder zu reparieren. Ersetzen Sie den Heizer.
- Die Anschlussleitung darf nicht repariert werden. Ersetzen Sie bei Beschädigungen immer den kompletten Heizer.
- Legen Sie niemals einen heißen oder warmen Heizer auf brennbare Unterlagen, wie z.B. Papier oder Stoff.



JUWEL DigitalThermometer 3.0

Mit dem Digital Thermometer 3.0 kontrollieren Sie einfach und genau die Wassertemperatur in Ihrem Aquarium. Perfekt integriert in das JUWEL Design, erlaubt das Thermometer mit seinem großen Display das komfortable Ablesen der Temperatur.

Das JUWEL DigitalThermometer 3.0 ist als original JUWEL Aquarium Zubehör (Artikelnummer 85703) erhältlich.



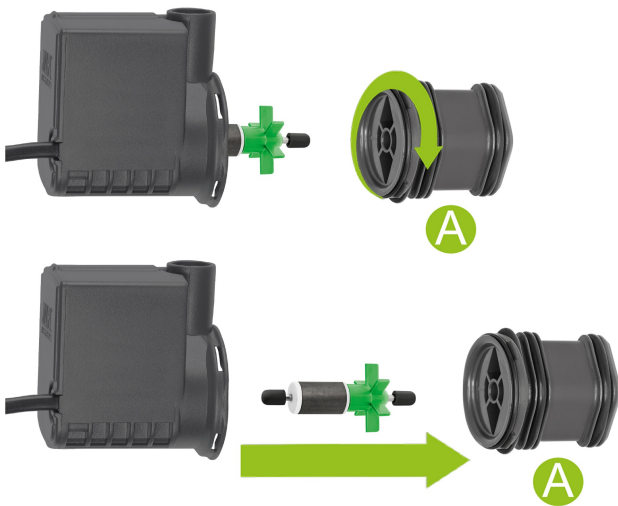
Wartung der Pumpe JUWEL Ecoflow im Filtersystem Bioflow Super M, L, XL

Die Pumpe JUWEL Ecoflow sollte in regelmäßigen Abständen (mind. 1x pro Monat) auf die Funktionsfähigkeit überprüft und gereinigt werden.

Hierzu gehen Sie bitte wie folgt vor:

1. Trennen Sie alle im Wasser betriebenen elektrischen Geräte vom Stromnetz.
2. Entfernen Sie die Ausströmer.
3. Entnehmen Sie die Pumpe aus der Pumpenaufnahme des Filters.
4. Trennen Sie den Adapter (A) vom Motor, indem Sie ihn gegen den Uhrzeigersinn drehen, und entnehmen Sie den Impeller aus der Kammer.
5. Reinigen Sie nun alle Pumpenteile sorgfältig. Insbesondere die Pumpenkammer, sowie der Impeller und die Pumpenachse sollten frei von Ablagerungen und Verschmutzungen sein. Anderenfalls wird die Funktionsfähigkeit der Pumpe beeinträchtigt.
6. Überprüfen Sie den Impeller auf Beschädigungen, sowie den Magneten auf evtl. Verschleißerscheinungen. Ebenfalls sollten Sie sicher stellen, dass sich die beiden Gummilagerungen auf den Enden der Pumpenachse befinden.

Danach bauen Sie die Pumpe bitte in umgekehrter Reihenfolge wieder in den Filter ein.



Hinweis:

Um die optimale Funktion und Laufruhe der Pumpe zu gewährleisten empfehlen wir Ihnen, Verschleißteile wie Impeller und Achse mit deren Gummilagern im Abstand von ca. 12 Monaten zu ersetzen. Fragen Sie hierzu Ihren Fachhändler.



SICHERHEITSHINWEISE:

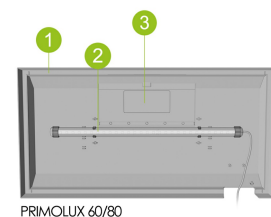
- Beachten Sie, dass die Pumpe nur im Wasser betrieben werden darf.
- Vor dem Herausnehmen der Pumpe aus dem Filter bitte alle Netzstecker ziehen.
- Die Pumpe darf nur in Räumen betrieben werden und bei einer Wassertemperatur bis zu 35 Grad Celsius. Die Anschlussleitung darf nicht repariert werden. Ersetzen Sie bei Beschädigungen immer die komplette Pumpe.

JUWEL PrimoLux 60/PrimoLux 80

Mit der PrimoLux 60/PrimoLux 80 Abdeckung von JUWEL Aquarium erzielen Sie die optimale energiesparende Beleuchtung für Ihr Aquarium und gleichzeitig bietet sie Ihnen den Zugriff zum Aquarium für Pflegemaßnahmen während der Beleuchtung.

Die PrimoLux 60/PrimoLux 80 Abdeckung von JUWEL Aquarium besteht aus:

- Abdeckhaube (1)
- JUWEL NovoLux LED mit Steckernetzteil (2)
- Bedienungsklappe/n (3) für die Zufuhr z.B. von Futter und Wasserpflegemitteln.



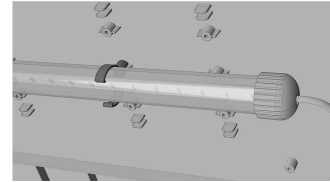
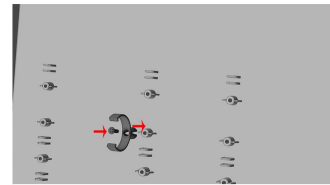
Inbetriebnahme PrimoLux 60/PrimoLux 80

Platzieren Sie die beigegefügt Halterungen entsprechend der Abbildung auf den Aufnahmen der Abdeckhaube und schrauben Sie diese fest.

Fügen Sie nun die NovoLux LED in die Halterungen ein und legen Sie die Abdeckung auf das Aquarium auf.

Setzen Sie anschließend die Bedienungsklappe ein und schließen Sie die PrimoLux 60/PrimoLux 80 an das Stromnetz an.

Beachten Sie dabei, dass der obere Rand des Aquariums sowie die Führungsschienen der Bedienungsklappe/n frei von Fremdkörpern wie etwa Sand oder Kies sind.

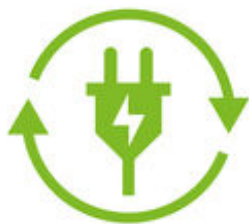


Wartung und Pflege PrimoLux 60/ PrimoLux 80

Die Abdeckung PrimoLux 60/ PrimoLux 80 benötigt sehr wenig Wartung. Bei Bedarf empfehlen wir die Reinigung mit einem weichen Tuch und mildem Reinigungsmittel. Während der Wartungs- und Pflegemaßnahmen trennen Sie die NovoLux LED immer vom Stromnetz.



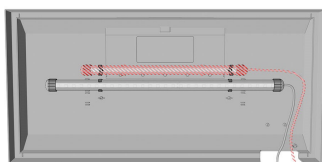
Lichtquelle austauschbar
Exchangeable light source



Betriebsgerät austauschbar
Control gear interchangeable

TIPP Tipp:

Die JUWEL PrimoLux 60/Primolux 80 bietet Ihnen die Möglichkeit, weitere NovoLux LEDs einzusetzen, um die Ausleuchtung zu erhöhen oder besondere Farbeffekte im Aquarium zu erzielen. Fragen Sie hierzu Ihren Fachhändler.



JUWEL SmartFeed 2.0 Futterautomat

Der JUWEL SmartFeed 2.0 ist der komfortable Futterautomat für Granulat- und Flockenfutter mit erweitertem Funktionsumfang.

Drei unterschiedliche Fütterungsintervalle (24/48/72 Stunden) sowie der Zeitpunkt und die gewünschte Futtermenge können individuell programmiert werden (Bis zu 8 Stufen). Innerhalb von einem Tag können bis zu 3 Fütterungen vorgenommen werden. Über eine Micro-USB Schnittstelle ist eine externe Stromversorgung des Futterautomaten möglich.

Der JUWEL SmartFeed 2.0 ist als original JUWEL Aquarium Zubehör (Artikelnummer 89020) erhältlich.



PrimoLux symbols



NovoLux LED symbols



Bioflow Filter symbols



Filtermedia symbols



BITTE FACHGERECHT ENTSORGEN!

Bei Fragen kontaktieren Sie Ihre zuständige Verwaltung.



Korrekte Entsorgung (Elektromüll)

Die Kennzeichnung auf dem Produkt bzw. auf der dazugehörigen Literatur gibt an, dass es nach seiner Lebensdauer nicht zusammen mit dem normalen Haushaltsmüll entsorgt werden darf. Entsorgen Sie dieses Gerät bitte getrennt von anderen Abfällen, um der Umwelt bzw. der menschlichen Gesundheit nicht durch unkontrollierte Müllbeseitigung zu schaden. Recyceln Sie das Gerät, um die nachhaltige Wiederverwertung von stofflichen Ressourcen zu fördern.

Private Nutzer sollten den Händler, bei dem das Produkt gekauft wurde, oder die zuständigen Behörden kontaktieren, um in Erfahrung zu bringen, wie sie das Gerät auf umweltfreundliche Weise recyceln können.

Garantieerklärung

Für unser JUWEL-Aquarium Produkt leisten wir dem Erwerber für die Dauer von 24 Monaten, sofern er Verbraucher ist, eine Garantie für den Fall, dass unser Produkt mangelhaft sein sollte, nach Maßgabe der folgenden Bestimmungen:

§ 1 Garantieumfang

(1) Die Garantie erstreckt sich auf das Ihnen verkaufte JUWEL-Aquarium Produkt mit allen dazugehörigen Einzelteilen, ausgenommen jedoch Verbrauchsteile, wie T5 oder T8 Leuchtstoffröhren und Filtermedien. Sie ist beschränkt auf das Produkt an sich und erstreckt sich nicht auf Schäden an sonstigen Sachen und/oder Personen. Daneben gelten die Bestimmungen des Produkthaftungsgesetzes, die durch die vorstehende Regelung nicht eingeschränkt werden.

(2) Die Garantie wird in der Form geleistet, dass nach unserer Entscheidung das komplette Produkt oder Einzelteile hiervon ausgetauscht oder repariert werden. Bei Fehlschlägen wird nach Ihrer Wahl der Kaufpreis gemindert oder das Produkt gegen Erstattung des Kaufpreises zurückgenommen.

§ 2 Garantiezeit und -abwicklung

(1) Die Garantie beginnt mit dem Tage der Ablieferung des JUWEL Aquarium Produktes an den Kunden. Voraussetzung der Garantiegewährung ist, dass unser Produkt bestimmungsgemäß genutzt und nicht unsachgemäß behandelt oder gewartet wurde, insbesondere die entsprechende Gebrauchsanweisung beachtet wurde, weiterhin, dass das Produkt oder seine Einzelteile nicht durch hierfür nicht autorisierte Werkstätten oder Personen repariert wurden. Die Garantie kommt ferner nicht zum Tragen, wenn das Produkt mechanische Beschädigungen, gleich welcher Art, insbesondere Glasbruch, aufweist.

(2) Zeigen sich innerhalb der Garantiezeit Mängel, so sind die Garantieansprüche unverzüglich, spätestens aber innerhalb einer Frist von vierzehn Tagen ab dem Auftreten des Mangels bei dem Fachhändler, welcher das Produkt geliefert hat, geltend zu machen. Die gesetzlichen Gewährleistungsrechte bleiben Ihnen dabei erhalten.

(3) Garantieansprüche werden nur dann berücksichtigt, wenn der Kassenbon über das JUWEL-Aquarium Produkt vorgelegt wird.

Technische Änderungen vorbehalten

© JUWEL AQUARIUM

® JUWEL, Trigon, Vision, Rekord, Rio, Lido, Vio, Primo, Korall, MonoLux, DuoLux, MultiLux, KorallLux, Violux, NovoLux, PrimoLux, SeaSkim, EccoSkim, AquaHeat, EasyFeed, SmartFeed, High-Lite, Warm-Lite, Colour-Lite, Day-Lite, Juwel Twin-Lite, HiFlex, SmartControl, Juwel EccoFlow, Bioflow, Cirax, Nitrax, Phorax, Carbox, BioPad, BioCarb, BioPlus, bioBoost, OxyPlus, Silexo, Conexo.

JUWEL AQUARIUM AG & CO. KG

Karl-Göx-Straße 1 27356 Rotenburg/Wümme . GERMANY

Telefon +49(0)42 61/93 79-0

Telefax +49(0)42 61/93 79-856

Service-Mail [service\(at\)juwel-aquarium.de](mailto:service(at)juwel-aquarium.de)

JUWEL AQUARIUM UK Branch

Gateway 11 Business Park

Penfold Drive, Wymondham Norfolk NR18 0WZ

Tel.: 01953 606 363 Fax: 01953 603 839

E-Mail: info@juwel-aquarium.co.uk

Service-Mail: info@juwel-aquarium.co.uk

Dieses Produkt enthält Lichtquellen der Energieeffizienzklassen:

PrimoLux LED

NovoLux LED 60
Primo 60 LED



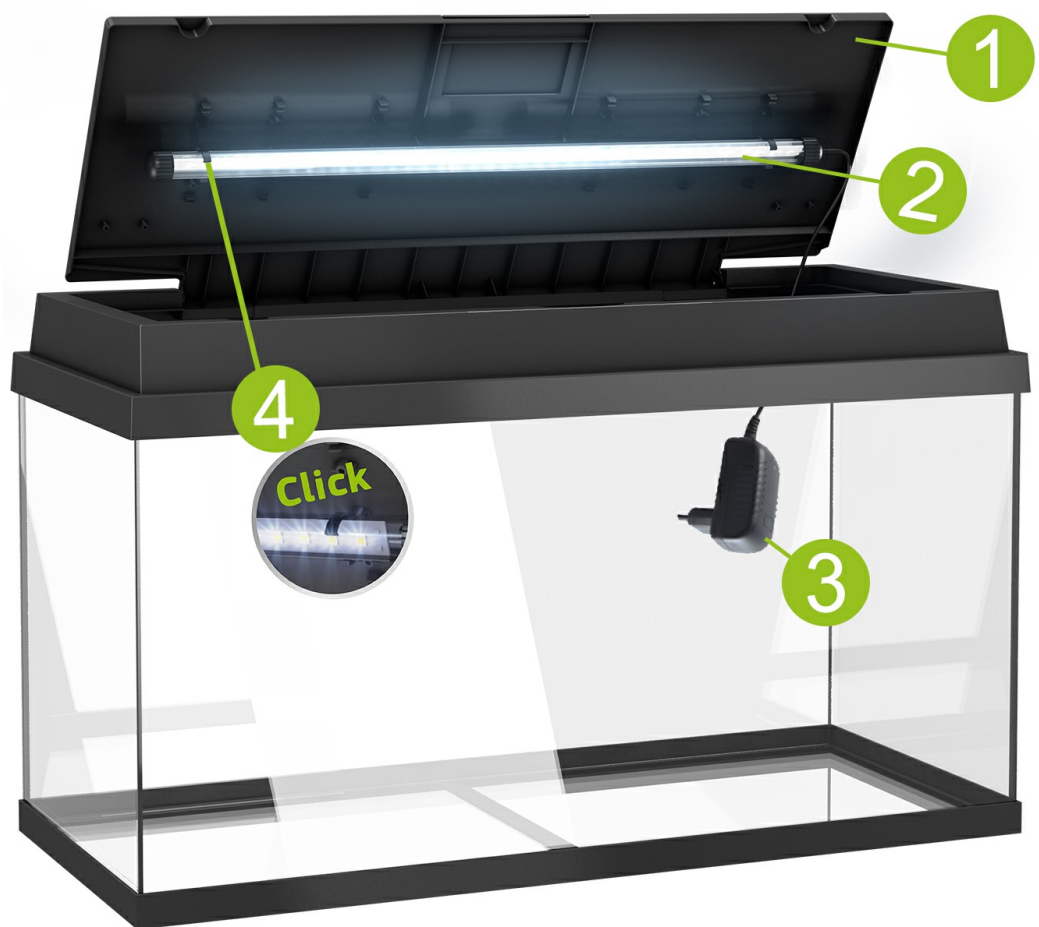
NovoLux LED 60
Primo 70 LED



NovoLux LED 80
Primo 110 LED



AQUARIUM PASS Primo 110



1



1

Primo 110



2



3



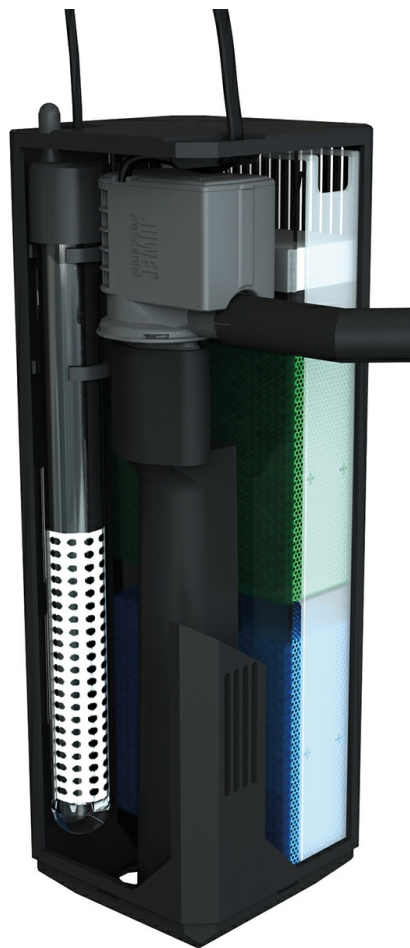
4



	Primo 60 & 70	Primo 110
	Product Code	Product Code
1.	black:	black:
	INT: 36360	INT: 36380
	AU: 36363	AU: 36383
	UK: 36362	UK: 36382
	white:	---
	INT: 36460	---
	AU: 36463	---
	UK: 36462	---
2.	49260	49280
3.	49205	49205
4	49200	49200



FILTERPASS **Primo 110**



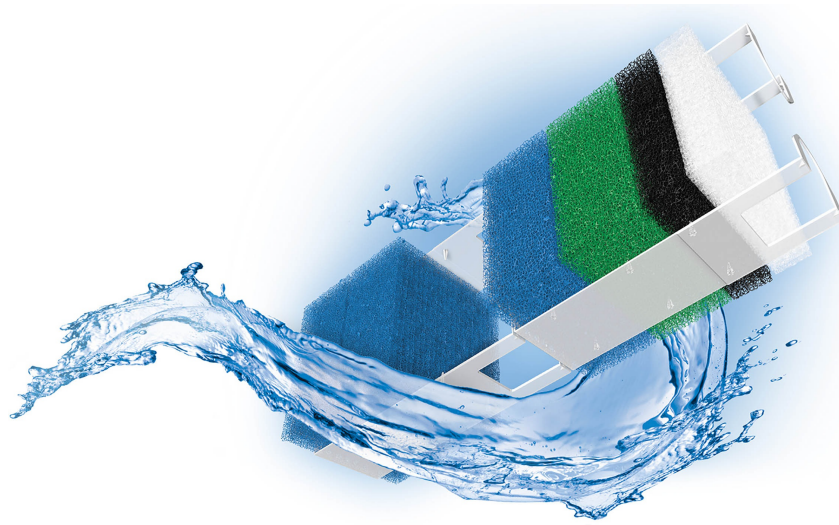
www.juwel-aquarium.com



Aquarium	Primo 110
Filter Type	Bioflow Super
	Product Code
1.	Eccoflow 500
	INT: 85752
	UK: 85762
	AU: 85772
2.	85091
3.	AquaHeat 100 W
	INT: 85605
	UK:85805
	AU: 85855
4.	85990
5.	90046
6.	90016



FILTERMEDIA **Primo 110**



www.juwel-aquarium.com

Bioflow ONE



Bioflow Super



Bioflow M, L, XL



Aquarium:		Primo 60 & 70	Primo 110	Rio 125, 180, 240 / Lido 120, 200/ Vision 180/ Trigon 190	Rio 350/ Vision 260	Rio 450/ Vision 450/ Trigon 350
Filter Type:		Bioflow ONE	Bioflow Super	Bioflow M	Bioflow L	Bioflow XL
		Product Code	Product Code	Product Code	Product Code	Product Code
7.	bioPad	-	88038	88049	88099	88149
8. OPTIONAL	bioBoost	-	88000	88000	88000	88000
9.	bioCarb	-	88037	88059	88109	88159
10. OPTIONAL	Carbax	-	88058	88058	88108	88158
11.	Nitrax	-	88055	88055	88105	88155
12.	bioPlus coarse	-	-	88050	88100	88150
13. OPTIONAL	Amorax	-	88054	88054	88104	88154
	Cirax	-	88056	88056	88106	88156
	Phorax	-	88057	88057	88107	88157
14.	bioPlus fine	88021	88051	88051	88101	88151